



AJUDA DE DESENVOLVIMENTO DE POVO PARA POVO

ANÚNCIO DE VAGA

A ADPP Angola, Ajuda de Desenvolvimento de Povo para Povo, é uma ONG de direito Angolano, que actua desde 1986 nas seguintes áreas de desenvolvimento: Educação, Saúde, Desenvolvimento Rural, Agricultura, Ambiente.

No âmbito do projecto Projecto CREW Angola - Capacitação de Grupos de Mulheres para Construir Resiliências aos Impactos das Alterações Climáticas na Província do Cunene no Sudoeste de Angola, a ADPP Angola pretende recrutar:

6 - (Seis) LÍDERES DE CENTRO DE ACÇÃO PARA AS ALTERAÇÕES CLIMÁTICAS

Local de trabalho: O Líder do Centro de Acção para as Alterações Climáticas estará alocado num dos municípios-alvo do projecto, na província de Cunene, com deslocações regulares a Ondjiva, Luanda e aos locais do projecto

O objectivo do Projecto:

O projecto visa desenvolver a resiliência climática em comunidades rurais específicas na província do Cunene, Angola. O projecto aplicará uma abordagem transformadora de género, integrando os principais sectores vulneráveis ao clima, como a agricultura, o ambiente, a água e a nutrição, com foco em factores facilitadores, por meio de investimentos em educação financeira, melhoria de tecnologias agrícolas e educação.

Descrição do Cargo:

O líder do Centro de Acção para as Alterações Climáticas será responsável por liderar estrategicamente a execução de todas as actividades do projecto nas comunidades rurais definidas dentro do município e por supervisionar o trabalho de quatro pessoas da Equipa de Actividade.

O Líder do Centro de Acção para as Alterações Climáticas treinará e organizará o pessoal, manterá o contacto e coordenará as actividades com as autoridades municipais. Ele(a) será responsável pela liderança do Centro de Acção para as Alterações Climáticas e pela implementação das suas actividades. Isto inclui avaliações de vulnerabilidade climática, planeamento de adaptação local e mobilização comunitária.

Experiência e Qualificações Necessárias:

- Conclusão do Ensino Médio Técnico (Diploma técnico);
- Histórico comprovado em Alterações Climáticas, Gestão Ambiental, Desenvolvimento Rural, Agricultura ou áreas afins, alinhado com a estrutura do CREW, que sustente o desempenho numa posição de liderança;
- Pelo menos 5 anos de experiência comprovada numa função similar, incluindo liderança e gestão de equipas municipais, desenvolvimento e gestão de planos de trabalho, estratégias de comunicação e orçamentos, bem como competências de comunicação;
- Histórico comprovado no desenvolvimento e manutenção de relações com Autoridades Governamentais a nível municipal, parceiros de desenvolvimento, Organizações da Sociedade Civil e Líderes Comunitários em Angola;
- Compromisso comprovado em combinar a protecção ambiental e a construção de comunidades resilientes, com foco na inclusão das mulheres e dos povos indígenas;



AJUDA DE DESENVOLVIMENTO DE POVO PARA POVO

- O candidato deverá residir na província de Cunene, num dos municípios de Cuanhama, Cahama, Curoca, Ombadja, Cuvelai ou Namacunde, durante toda a duração do projecto, com deslocações regulares a Ondjiva e Luanda. Deve estar plenamente consciente das condições disponíveis. Experiência comprovada de vida e trabalho em locais e condições complexas e remotas.
- Deverá realizar visitas regulares aos locais do projecto num ou mais dos 6 municípios de Cunene;
- Fluência escrita e oral em Língua Portuguesa e fluência oral na(s) língua(s) local(ais);
- Preferência dada aos cidadãos de Angola;
- O projecto promove a igualdade de género e incentiva a candidatura de mulheres;
- São necessárias referências;

Para mais informações sobre a posição deve consultar o termo de referência no nosso site www.adpp-angola.org.

Se és qualificado e disponível, envie a sua candidatura até ao dia 03 de Fevereiro de 2026, para o correio electrónico: crew.lider.centro@adpp-angola.org, com os seguintes anexos:

- Carta de motivação
- Curriculum vitae com comprovativo de experiência de trabalho
- Cópia de certificado de habilitações e profissional
- Cópia de Bilhete de Identidade válido

Luanda, aos 20 de Janeiro de 2026.

Projecto CREW Angola

Capacitação de Grupos de Mulheres para Construir Resiliências aos Impactos das Alterações Climáticas na Província do Cunene no Sudoeste de Angola

TERMOS DE REFERÊNCIA

Líder do Centro de Acção para as Alterações Climáticas

1. Introdução	1
2. Informações do Projecto.....	1
3. Descrição do Cargo de Líder do Centro de Acção para as Alterações Climáticas.....	2
1. Tarefas e Responsabilidades.....	2
4. Relatórios	4
5. Experiência e Qualificações Necessárias	4
6. Remuneração.....	4
7. Duração do Contrato.....	4
8. Local de Trabalho	5
9. Processo de Candidatura	5
10. Processo de Selecção	5
11. Anexos	5

1. Introdução

Angola, em particular a região do Cunene, enfrenta graves desafios socioeconómicos que aumentam a sua vulnerabilidade às alterações climáticas. Os principais impactos das alterações climáticas para as comunidades da província do Cunene estão relacionados ao aumento das temperaturas, a diminuição da precipitação, a alteração da sazonalidade e o aumento da severidade das secas e das cheias extremas. O cultivo de todas as principais culturas básicas diminuirá significativamente ou tornar-se-á inadequado de acordo com as actuais projecções sobre as alterações climáticas. As mulheres são as primeiras observadoras, as primeiras impactadas e estão entre as mais vulneráveis aos impactos das alterações climáticas em virtude do seu papel de cuidadoras da família e responsabilidades na produção de alimentos, bem como na recolha de água, lenha e forragem. As mulheres têm também um acesso reduzido à educação, formação e financiamento, o que compromete a adaptação adequada aos eventos climáticos.

Este projecto visa enfrentar estes desafios adoptando uma abordagem transformadora de género para permitir que as comunidades se adaptem melhor às alterações climáticas. A intervenção proposta visa sensibilizar as comunidades locais para os riscos climáticos e práticas adaptativas por meio da integração da perspectiva de género, formação e capacitação, para além da diversificação dos meios de subsistência da comunidade. O projecto centra-se nos sectores mais afectados pelos riscos climáticos, como a agricultura, a água e a nutrição. O projecto aposta na educação financeira e no aperfeiçoamento das tecnologias e da inovação agrícola, que contribuirão directamente para o aumento da capacidade adaptativa local e para a transformação dos sistemas alimentares.

2. Informações do Projecto

O Observatório do Saara e Sahel, enquanto Entidade Acreditada, e a Ajuda de Desenvolvimento de Povo para Povo (ADPP) Angola, enquanto Entidade Executora Nacional, estão a executar um projecto nacional financiado pelo Fundo Verde para o Clima (GCF) na província do Cunene, Angola. O **objectivo geral** do projecto é desenvolver a resiliência climática em comunidades rurais específicas na província do Cunene, Angola. O projecto aplicará uma abordagem transformadora de género, integrando os principais sectores vulneráveis ao clima, como a agricultura, o ambiente, a água e a nutrição, com foco em factores facilitadores, por meio de investimentos em educação financeira, melhoria de tecnologias agrícolas e educação.

O Projecto CREW estará baseado em três componentes principais:

- **Componente 1:** Fortalecimento da capacidade adaptativa e a gestão do conhecimento por meio da redução transformadora dos riscos climáticos em termos de género;
- **Componente 2:** Melhoria da segurança hídrica e resiliência climática por meio da gestão integrada dos recursos hídricos;
- **Componente 3:** Meios de subsistência diversificados e resiliência climática das pessoas e comunidades mais vulneráveis por meio da agroecologia resiliente e do desenvolvimento de microempresas.

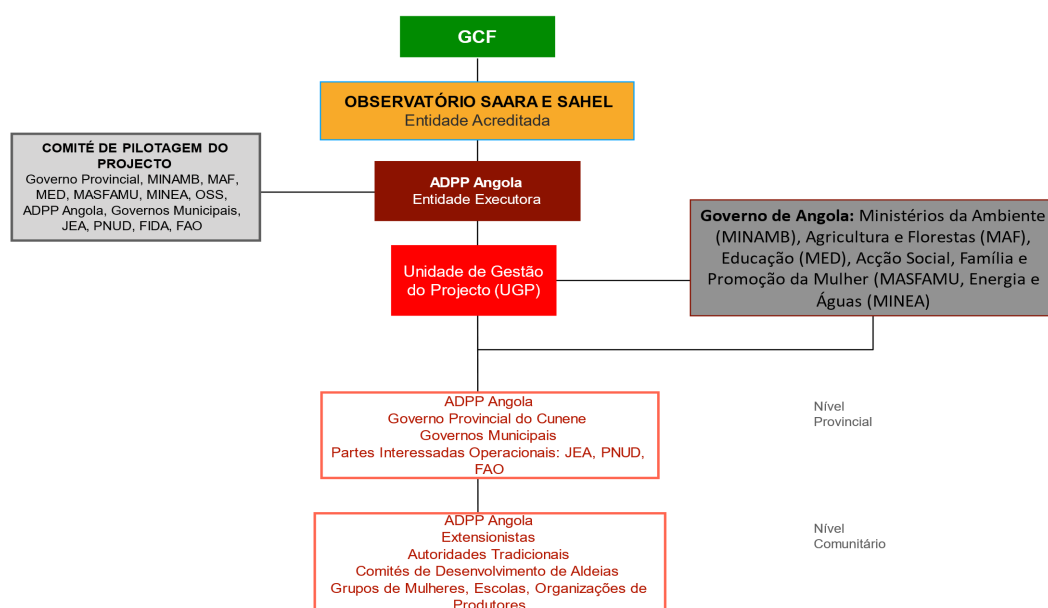
Acordos de Implementação:

A Ajuda de Desenvolvimento de Povo para Povo Angola (ADPP) actuará como a única Entidade Executora de todas as componentes e respectivas actividades e envolverá parceiros do projecto, quando necessário, que darão apoio na execução do projecto.

Uma Unidade de Gestão do Projecto dedicada e qualificada, com o apoio de um Comité Regional de Pilotagem do Projecto e a supervisão do Observatório do Saara e Sahel enquanto Entidade de Acesso Directo do Fundo Verde para o Clima e entidade implementadora do projecto.

A Unidade de Gestão do Projecto estará sediada na ADPP Angola, no escritório da área-alvo (no Cunene, Angola). O escritório no Cunene funcionará como o principal escritório local do projecto, o que facilitará a supervisão dos locais do projecto.

Figura: Acordos de Implementação do CREW



3. Descrição do Cargo de Líder do Centro de Acção para as Alterações Climáticas

O projecto contará com seis Líderes do Centro de Acção para as Alterações Climáticas (CCAC), um em cada município abrangido pelo projecto. O líder do Centro de Acção para as Alterações Climáticas será responsável por liderar estrategicamente a execução de todas as actividades do projecto nas comunidades rurais definidas dentro do município e por supervisionar o trabalho da Equipa de Actividade (constituída por 4 pessoas).

Ele(a) estará alocado/a em um dos municípios-alvo na província do Cunene, no escritório do Projecto CREW Angola, e deverá viajar regularmente para as áreas do projecto dentro da província do Cunene e, ocasionalmente, para Luanda.

O Centro de Acção para as Alterações Climáticas no município do Cuanhama no município de Cuanhama funcionará como o “Centro de Acção para as Alterações Climáticas Líder”, uma vez que estará localizado nas proximidades ou na capital provincial, Ondjiva. O Líder do Centro de Acção para as Alterações Climáticas no Cuanhama terá a responsabilidade adicional de representar o projecto a nível provincial, juntamente com a Unidade de Gestão de Projectos (UGP). Enquanto os Líderes dos Centros de Acção para as Alterações Climáticas representam o projecto a nível municipal.

O Líder do Centro de Acção para as Alterações Climáticas treinará e organizará o pessoal, manterá o contacto e coordenará as actividades com as autoridades municipais. Ele(a) será responsável pela liderança do Centro de Acção para as Alterações Climáticas e pela implementação das suas actividades. Isto inclui avaliações de vulnerabilidade climática, planeamento de adaptação local e mobilização comunitária.

O Líder do Centro de Acção para as Alterações Climáticas trabalhará em estreita colaboração com a Unidade de Gestão de Projectos (UGP) e reportará a esta, e especificamente ao Coordenador do Projecto.

1. Tarefas e Responsabilidades

Liderança do Centro de Acção para as Alterações Climáticas e a Equipa de Actividade

- Gestão geral do Centro de Acção para as Alterações Climáticas alinhada com os resultados e metas;
- Responsável pela execução de todas as actividades a nível municipal e comunitário, incluindo a garantia da recolha de dados no campo;

- Interagir com as partes interessadas a nível municipal;
- Gerir a Equipa de Actividade Municipal de acordo com os requisitos de desempenho;
- Garantir o alinhamento e a conformidade das actividades do projecto executadas no município com as normas nacionais, bem como com os requisitos e do financiamento do Projecto CREW;
- Assegurar que os documentos de execução do projecto a nível municipal sejam elaborados e arquivados, incluindo a documentação de suporte de acordo com as políticas e procedimentos do OSS/ADPP (ex.: plano de treinamento, listas de presença assinadas nos treinamentos; relatório do treinamento; actas de reuniões com as autoridades, etc.);
- Elaborar apresentações e relatórios sobre o progresso do projecto para o Coordenador do Projecto;
- Trabalhar em estreita colaboração com o pessoal da Unidade de Gestão de Projectos e os organizadores das Escolas de Campo Agro-Pastoris para garantir a execução das actividades;
- Apoiar a Unidade de Gestão de Projectos (UGP) no planeamento das actividades e no desenvolvimento de notas conceptuais e cadernos de encargos para as actividades, conforme necessário.

Gestão do Projecto e Subvenções

- Supervisionar os processos de finanças e administração municipais de acordo com os procedimentos, processos e em conformidade com o Plano Integrado de Intervenção nos Municípios (PIIM), incluindo, entre outros, a gestão do fluxo de caixa e o envio de pedidos para processamento, o fornecimento de comprovativos dos serviços prestados pela equipa da atividade e as listas de inventário;
- Assegurar que os relatórios periódicos de qualidade sobre o progresso da execução das actividades do projecto a nível municipal sejam entregues ao Coordenador Nacional do Projecto. Elaborar relatórios mensais de progresso;
- Garantir a comunicação regular e atempada entre os restantes Centros de Acção para as Alterações Climáticas e com a Unidade de Gestão de Projectos.

Envolvimento das Partes Interessadas

- Garantir a participação de todas as principais partes interessadas a nível municipal na execução do projecto e assegurar actualizações regulares do mesmo;
- Desenvolver e manter relações com as partes interessadas a nível municipal;
- Preparar e organizar workshops, reuniões e missões de campo relacionadas às actividades específicas;

Tarefas Específicas

- Gerir o Centro de Acção para as Alterações Climáticas como um centro de recursos para a área;
- Desenvolver e implementar programas para o Centro de Acção para as Alterações Climáticas;
- Estabelecer, supervisionar e administrar o campo modelo para soluções de Agricultura Resiliente ao Clima (ARC) com métodos de agricultura de conservação, captação de água da chuva e técnicas de irrigação, entre outras soluções e actividades dentro do Projecto CREW;
- Liderar a criação e execução de projectos a nível municipal (Programa de Extensão do Centro de Acção para as Alterações Climáticas, Programa de Escolas Verdes, Escolas de Campo Agro-Pastoris, Grupos de Mulheres e Clubes de Jovens);
- Participar no processo de recrutamento de pessoal para projectos a nível municipal;
- Supervisionar a execução das actividades do projecto pela equipa do projecto a nível municipal e comunitário;
- Supervisionar a Equipa de Actividade do Projecto CREW no município, constituída pelo Administrador do Centro de Acção para as Alterações Climáticas, Instrutores Agrícolas e Instrutores Comunitários;
- Garantir que as actividades do projecto sejam executadas de acordo com o planeado e tenham um impacto positivo aos beneficiários;
- Garantir a integração com os programas governamentais no município;

- Supervisionar a monitoria e a avaliação, incluindo a recolha de dados, a nível municipal;
- Envolvimento das partes interessadas a nível municipal;
- Comunicação, criação de redes de contactos e desenvolvimento de parcerias a nível municipal;
- Apoiar a Equipa de Gestão de Projectos (UGP) e as Equipas de Actividades em quaisquer outras tarefas atribuídas ou que se mostrem necessárias para a realização das actividades do projecto CREW.

A Unidade de Gestão de Projectos (UGP) do Projecto CREW em Ondjiva, Cunene, oferecerá assistência interna na gestão de projectos, gestão financeira, monitoria e avaliação (M&A), bem como ajudará em tarefas técnicas específicas.

4. Relatórios

Relatórios programáticos e financeiros a nível municipal para o Líder da Unidade de Gestão de Projectos (UGP) do Projecto CREW, representado pelo Coordenador do Projecto e pelo Gestor Financeiro.

5. Experiência e Qualificações Necessárias

- Conclusão do Ensino Médio Técnico (Diploma técnico);
- Histórico comprovado em Alterações Climáticas, Gestão Ambiental, Desenvolvimento Rural, Agricultura ou áreas afins, alinhado com a estrutura do CREW, que sustente o desempenho numa posição de liderança;
- Pelo menos 5 anos de experiência comprovada numa função similar, incluindo liderança e gestão de equipas municipais, desenvolvimento e gestão de planos de trabalho, estratégias de comunicação e orçamentos, bem como competências de comunicação;
- Histórico comprovado no desenvolvimento e manutenção de relações com Autoridades Governamentais a nível municipal, parceiros de desenvolvimento, Organizações da Sociedade Civil e Líderes Comunitários em Angola;
- Compromisso comprovado em combinar a protecção ambiental e a construção de comunidades resilientes, com foco na inclusão das mulheres e dos povos indígenas;
- O candidato deverá residir na província de Cunene, num dos municípios de Cuanhama, Cahama, Curoca, Ombadja, Cuvelai ou Namacunde, durante toda a duração do projecto, com deslocações regulares a Ondjiva e Luanda. Deve estar plenamente consciente das condições disponíveis. Experiência comprovada de vida e trabalho em locais e condições complexas e remotas.
- Deverá realizar visitas regulares aos locais do projecto num ou mais dos 6 municípios de Cunene;
- Fluência escrita e oral em Língua Portuguesa e fluência oral na(s) língua(s) local(ais);
- Preferência dada aos cidadãos de Angola;
- O projecto promove a igualdade de género e incentiva a candidatura de mulheres;
- São necessárias referências;

6. Remuneração

Entre 600 USD e 750 USD/mês (incluindo segurança social, impostos e bónus legalmente obrigatórios); pago em moeda local com base na taxa de câmbio da data da transferência e em conformidade com o orçamento do CREW Angola, conforme aprovado pelo Fundo Verde para o Clima.

7. Duração do Contrato

Contrato de 1 ano com base no desempenho, com possibilidade de renovação anual até 5 anos.

8. Local de Trabalho

O Líder do Centro de Acção para as Alterações Climáticas estará alocado num dos municípios-alvo do projecto, na província de Cunene, com deslocações regulares a Ondjiva, Luanda e aos locais do projecto.

Durante a fase inicial do projecto será incluído um período de integração nos escritórios nacionais da ADPP em Luanda.

9. Processo de Candidatura

Por favor, envie a sua candidatura, incluindo uma carta de candidatura, Cv e 3 referências para o correio electrónico crew.lider.centro@adpp-angola.org, o mais tardar até ao dia 03 de fevereiro de 2026.

10. Processo de Selecção

A avaliação dos candidatos qualificados pode incluir um exercício de avaliação, seguido de uma entrevista baseada em competências. O conjunto de competências acima será aplicada a esta vaga específica.

O Projecto CREW Angola está empenhado na diversidade e inclusão na sua força de trabalho e incentiva os candidatos, independentemente do género, religião e origem étnica, incluindo pessoas com deficiência, a candidatarem-se.

11. Anexos

Documento do Projecto CREW Angola, incluindo o Plano de Acção Ambiental e Social e o Plano de Acção para o Género: <https://www.greenclimate.fund/project/sap044#overview>