



ANÚNCIO DE CONCURSO

A ADPP Angola, Ajuda de Desenvolvimento de Povo para Povo, é uma ONG de direito angolano, que desde 1986 atua nas áreas de Educação, Saúde, Desenvolvimento Rural, Agricultura e Ambiente.

No âmbito do projecto Fortalecendo a Resiliência Como Meio de Adaptação à Seca e Mudanças Climáticas nas Comunidades no Sudoeste de África – ADSWAC”, a ADPP pretende contratar:

Consultores/as, peritos em identificar soluções de sistemas de fornecimento de água.

Objectivo da consultoria:

Os sistemas de água serão implementados em 30 comunidades entre os municípios de Calai, Dirico, Cuangar, Savate nas províncias de Cuando e Cubango.

Para aplicar e obter os Termos de Referência (TdR), os/as interessados/as, deverão enviar uma Carta de motivação acompanhada com CV para o correio eletrónico adswac.agua@adpp-angola.org

A proposta conforme os Termos de Referências devem ser submetidos 21 dias depois deste publicação do presente anúncio.

Nota: Os candidatos não aprovados no concurso passado não devem voltar a candidatar-se.





Resilience building
as climate change adaptation
in drought-struck South-western
African communities (Angola, Namibia)

Projecto ADSWAC

**Recrutamento de consultor individual para identificação de
SOLUÇÕES COMUNITÁRIAS DE ÁGUA
nos municípios de Cuangar, Calai, Dirico e Rivungo na
província do Cuando Cubango, Angola**

NEE -TERMOS DE REFERÊNCIA

MARÇO DE 2025

ÍNDICE

	PÁGINA
1. INTRODUÇÃO	3
2. FINALIDADE E OBJECTIVO	3
3. ESCOPO DO TRABALHO E PRODUTOS	4
4. TAREFAS DO CONSULTOR	5
5. ABORDAGEM DO CONSULTOR	6
6. CRONOGRAMA E PLANEAMENTO	6
7. RESULTADOS ESPERADOS	8
8. ENTREGAS	8
9. EXPERIÊNCIA NECESSÁRIA	8
10.º ESFORÇO, DURAÇÃO, PRAZOS E REMUNERAÇÃO	9
11. COMPOSIÇÃO DA SUBMISSÃO/OFERTAS	10
12. AVALIAÇÃO DA OFERTA	11
13. TERMOS DE SUBMISSÃO E PRAZO FINAL	11

1. Antecedentes

O objectivo geral do Projecto ADSWAC “Reforço da Resiliência como Adaptação às Alterações Climáticas nas Comunidades do Sudoeste Africano Atingidas pela Seca” é melhorar a capacidade de adaptação e resiliência das comunidades aos impactos das alterações climáticas e variabilidade na região transfronteiriça entre Angola e a Namíbia.

Os objectivos específicos do projecto são:

- Melhorar as capacidades locais, subnacionais e regionais para se adaptarem e responderem aos riscos das alterações climáticas na área transfronteiriça de Angola e da Namíbia;
- Desenvolver capacidade organizacional e técnica para a produção resiliente ao clima e gestão da água;
- Melhorar a segurança alimentar em resposta aos impactos das alterações climáticas entre as comunidades rurais e vulneráveis na província do Cuando Cubango e nas regiões do Kavango Leste e Kavango Oeste.

Os resultados esperados do projecto são:

- Sensibilização e apropriação dos processos de adaptação e redução dos riscos climáticos das populações-alvo reforçadas através de 6 Centros de Acção para as Alterações Climáticas.
- Reforçada a capacitação a nível subnacional, nacional e regional para a adaptação aos riscos e à variabilidade das alterações climáticas nos sectores da agricultura e da água,
- Produtividade, diversificação dos meios de subsistência e rendimento dos grupos populacionais alvo aumentados,
- Segurança alimentar de 10.000 famílias de pequenos agricultores melhorada,
- Exposição reduzida dos agricultores visados ao impacto da seca e dos períodos de seca prolongados na produção agrícola.

2. FINALIDADE E OBJECTIVOS

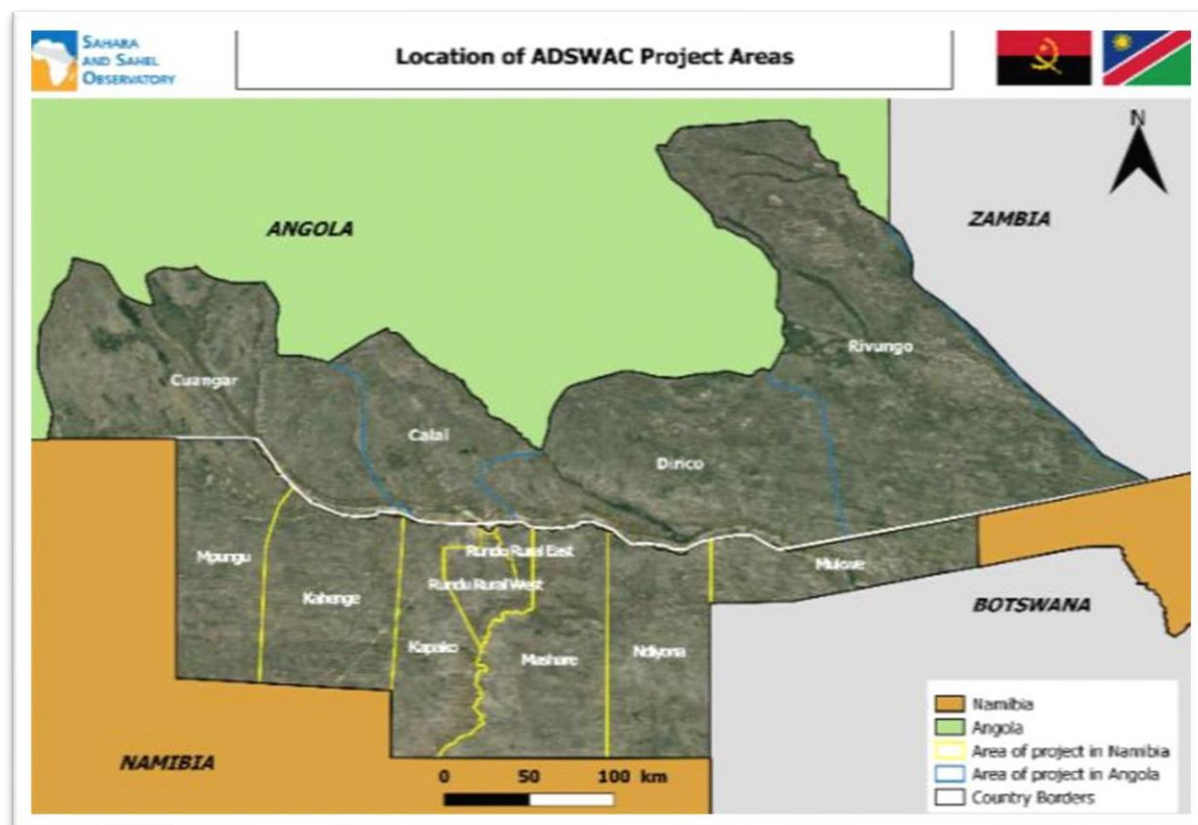
O objectivo principal desta actividade é melhorar a acessibilidade à água nas comunidades locais do projecto, apoiando tanto a produção agrícola como as necessidades de consumo (para humanos e animais). Isto está alinhado com os esforços mais amplos do projecto para reforçar a capacidade de adaptação das comunidades locais na mitigação dos impactos das alterações climáticas.

O objectivo destes Cadernos de Encargos é contratar consultores que irão colaborar com as equipas de Actividades da ADSWAC em Angola. As suas responsabilidades incluirão a recolha de informações pertinentes, a realização de avaliações de campo participativas e a identificação das soluções hídricas mais viáveis para a produção e consumo agrícola nas comunidades alvo do ADSWAC.

3. ESCOPO DO TRABALHO E PRODUTOS

Localização geográfica

O rio Cubango corre ao longo da fronteira entre o sul de Angola, no Cuando Cubango, e o norte da Namíbia. Constitui um corredor transfronteiriço dominado por terras secas hiperáridas, áridas e semiáridas, dependendo da quantidade de precipitação e temperatura anuais. A área é caracterizada por condições de aridez e seca, onde o aumento das



temperaturas e a variabilidade das chuvas levaram ao aumento da ocorrência de inundações e secas, com os resultantes efeitos negativos para as populações e ecossistemas. A área transfronteiriça do Cuando Cubango e Kavango (ver abaixo o mapa da Localização das áreas do projecto ADSWAC) enfrenta stress ambiental na satisfação das necessidades de subsistência da crescente população humana levando à insegurança alimentar.

Soluções de água específicas para o local

As soluções mais viáveis para o abastecimento de água serão específicas do local e serão identificadas através de um processo participativo, tendo em conta a disponibilidade e estabilidade dos recursos, os quadros jurídicos e as implicações ambientais. Os agricultores locais, os representantes das associações de utilizadores de água, o pessoal do projecto, os especialistas governamentais em água e os prestadores de serviços identificarão a infraestrutura hídrica mais eficaz e eficiente em cada localidade.

Onde os campos dos agricultores estão localizados perto de rios, o bombeamento solar ou manual a partir do rio pode ser a solução mais viável. Em locais mais afastados do rio, os furos e poços podem ser a solução mais viável. Em zonas elevadas onde não existe a possibilidade

de água subterrânea proveniente de furos ou poços, a captação de água da chuva pode ser a opção mais viável. Uma combinação de opções pode ser considerada, como a reabilitação de infraestrutura hídrica existente, mas inativa ou subutilizada. A ênfase será colocada em soluções de pequena escala que envolvam trabalho comunitário, em vez de contratar empreiteiros para criar infraestruturas maiores. Soluções de pequena escala contribuem para a sustentabilidade de longo prazo, pois podem ser mais facilmente mantidas pela comunidade e também mais facilmente replicadas a nível local.

Investimentos individuais relacionados à água não são identificados nesta fase, considerando que o projecto ADSWAC irá operar em aproximadamente 120 comunidades em Angola, onde as comunidades e os agricultores podem enfrentar diferentes condições agroecológicas e biofísicas. Dadas essas diferenças e considerando a importância do envolvimento local, apropriação e tomada de decisão, intervenções específicas ao contexto serão necessárias para infraestrutura hídrica, mas inovadoras.

4. TAREFAS DO CONSULTOR

O consultor realizará as seguintes tarefas para garantir a identificação e implementação bem-sucedidas de soluções hídricas viáveis para produção e consumo agrícola nas comunidades-alvo do ADSWAC:

a) Formar as Equipas de Actividades do ADSWAC no terreno:

O consultor, um especialista em água, fornecerá formação inicial ao pessoal-chave no terreno, na gama de tipos de soluções de água que são mais prováveis de serem adequadas às condições na área alvo do projecto e ao seu custo. A formação das equipas de actividade da ADSWAC para realizar avaliações de campo de soluções hídricas terá lugar com apoio logístico fornecido pela Unidade Nacional de Gestão de Projectos (NPMU).

Entregável 1:

Formação Inicial: Realizar sessões de formação abrangentes para os colaboradores-chave de campo sobre diversas soluções hídricas adequadas à área do projeto, incluindo as suas especificações técnicas, custos e estratégias de implementação.

Formação em Avaliação de Campo: Dotar as equipas de atividade do ADSWAC com as competências necessárias para realizar avaliações de campo de soluções hídricas. Isto inclui formação em métodos de recolha de dados, técnicas de avaliação participativa e utilização de ferramentas de avaliação.

Apoio Logístico: A Unidade Nacional de Gestão do Projecto prestará apoio logístico às actividades de formação, garantindo a disponibilidade de todos os recursos e materiais necessários, incluindo o local e a mobilização das equipas da actividade.

Entregáveis:

- Materiais de formação e treino abrangentes, incluindo apresentações, manuais e documentos comprovativos relevantes.
- Relatório de formação incluindo a avaliação da capacidade (antes e depois)

b) Avaliação local inicial:

O consultor facilitará a avaliação e com o apoio da NPMU nos aspectos organizacionais e logísticos, os membros das equipas de Actividade conduzirão a avaliação das soluções hídricas em consulta com as autoridades locais, membros da comunidade e organizações de base locais. Isto será feito através de um processo participativo, envolvendo Associações de Utilizadores de água e Organizações de Produtores para garantir o envolvimento, a propriedade e a tomada de decisões locais e um específico do contexto intervenção para a solução de água.

Entregável 2

Consultas Comunitárias: Facilitar consultas com membros da comunidade, autoridades locais e Organizações de Base Local (OBLs) para recolher conhecimentos e identificar as necessidades e preferências de água.

Avaliações Participativas: Realizar avaliações participativas de campo envolvendo as Associações de Utilizadores de Água e as Organizações de Produtores para garantir o envolvimento local e a apropriação do processo de avaliação.

Recolha de dados: Recolher e analisar dados sobre os recursos hídricos existentes, padrões de utilização e possíveis soluções hídricas. Isto inclui mapear as fontes de água, avaliar a qualidade da água e avaliar as necessidades de infraestruturas.

Entregáveis:

- Relatório de avaliação inicial, incluindo as conclusões da consulta à comunidade, os resultados da avaliação participativa e a análise detalhada da recolha de dados (mapas dos recursos hídricos, avaliações da qualidade da água e avaliação das necessidades de infra-estruturas).

c) Projecto e Descrição de Soluções Hídricas:

Após a avaliação inicial, o consultor irá, em cooperação com a NPMU, a equipa de actividade e as autoridades locais, descrever e conceber soluções hídricas específicas para grupos de comunidades que tenham características hídricas e ambientais comuns. O produto final será uma descrição detalhada das soluções de água para 120 comunidades.

Isto inclui, mas não está limitado a elaboração de uma lista de quantidades com especificações técnicas, um desenho executivo e um memorando descritivo e justificativo para cada um dos 30 locais por lote. Identificar os riscos e incluir nos planos as mitigações nas propostas das políticas ambientais, de género, sociais, antifraude e outras definidas pelos Financiadores, Implementadores, Executores, bem como pelas Leis e Normas do país e internacionalmente aceites.

Entregável 3

Concepção da Solução: Colaborar com a NPMU, a equipa de actividade e as autoridades locais para conceber soluções de água específicas adaptadas às necessidades de cada comunidade. Isto inclui a selecção de tecnologias apropriadas, a concepção de infra-estruturas e o planeamento de estratégias de implementação.

Documentação Técnica: Preparar documentação técnica detalhada para cada solução de água, incluindo listas de quantidades, especificações técnicas, desenhos executivos e memorandos justificativos. Garantir que todos os projectos cumprem as políticas ambientais, de gênero, sociais e antifraude, bem como as normas nacionais e internacionais.

Avaliação de riscos: Identifique os potenciais riscos associados a cada solução hídrica e desenvolva planos de mitigação para lidar com esses riscos.

Entregáveis:

- Pacote de projecto técnico detalhado, incluindo descrições, listas de quantidades, especificações técnicas, desenhos executivos, memorandos justificativos e relatório de avaliação de risco com planos de mitigação.

d) Validação de Soluções Hídricas:

O processo de validação tem as seguintes etapas:

- 1) O consultor entrega o relatório com as recomendações e documentos de apoio à UGNP, que podem ser primeiro validados através de reuniões com as autoridades e comunidades locais e autoridades superiores como o GABHIC.
- 2) A segunda validação é feita pela Coordenação Regional do projecto.
- 3) Os ministérios governamentais relevantes estarão também envolvidos no processo de validação final.

Em caso de rejeição, serão dadas explicações detalhadas aos concorrentes e orientações em alternativas

será fornecido. Neste caso, o consultor será responsável por corrigir as recomendações.

O consultor de água prestará apoio técnico e administrativo durante este processo de validação do orçamento disponível. A UGP facilitará e disponibilizará o local e convidará os participantes.

Entregável 4:

Preparação de relatórios: Elaborar relatórios abrangentes com recomendações e documentos de suporte para cada solução hídrica proposta.

Validação das partes interessadas: Facilitar reuniões de validação com as autoridades locais, comunidades e autoridades superiores, como o GABHIC.

Validação Final: Apoiar a Coordenação Regional do projecto e os ministérios governamentais relevantes no processo de validação final.

Entregáveis:

- Pacote de validação completo, incluindo relatórios de validação, actas das reuniões de validação das partes interessadas e recomendações revistas com base no feedback das reuniões de validação.

Entregáveis:

- Pacote de validação completo, incluindo relatórios de validação, actas das reuniões de validação das partes interessadas e recomendações revistas com base no feedback das reuniões de validação.

e) Documentação e Apoio à Implementação:

O consultor compilará e elaborará os diversos detalhes, planos e materiais, equipamentos e recursos necessários para cada estabelecimento do sistema no âmbito do contrato celebrado. O consultor elaborará um Power Point para apresentação à UGP e elaborará um relatório final documentando as soluções hídricas para as comunidades no contrato do consultor.

A UGP adquirirá o equipamento fornecido pelo consultor e estabelecerá as soluções hídricas. O consultor tem ainda a responsabilidade de auxiliar na implementação e acompanhar a funcionalidade da solução de água por si proposta.

Entregável 4:

Compilação de Documentação: Compilar e documentar todos os detalhes, planos, materiais, equipamentos e recursos necessários para cada sistema de água. Certifique-se de que toda a documentação é clara, abrangente e acessível a todas as partes interessadas.
Preparação de apresentações: Elaborar apresentações e relatórios finais documentando as soluções hídricas.

Estas apresentações devem ser adaptadas a diferentes públicos, incluindo membros da comunidade, autoridades locais e partes interessadas do projecto.

Assistência à implementação: Auxiliar na implementação das soluções hídricas propostas, prestando apoio técnico e administrativo, conforme necessário. Isto inclui supervisionar a instalação da infraestrutura, garantir a conformidade com as especificações técnicas e resolver quaisquer problemas que surjam durante a implementação.

Acompanhamento e Monitorização: Realizar visitas de acompanhamento para monitorizar a funcionalidade e eficácia das soluções hídricas implementadas. Fornecer apoio contínuo para garantir que as soluções são sustentáveis e que atendem às necessidades das comunidades.

Entregáveis:

- Pacote de implementação e documentação abrangente, incluindo o plano de implementação, documentação final (detalhes, planos, materiais, equipamento, recursos), materiais de apresentação e relatórios de acompanhamento sobre a funcionalidade e eficácia das soluções de água implementadas.

5. ABORDAGEM DO CONSULTOR

Como parte da avaliação da candidatura, o consultor deve fornecer uma descrição detalhada da abordagem para ser adotadas na execução das tarefas acima referidas. Isto deve ter em conta a necessidade de soluções hídricas validadas em comunidades numa vasta área do projecto com desafios logísticos. Relativamente aos itens 6 e 8 abaixo, o nível de esforço estimado (homem-dia) e os prazos devem ser especificados para cada uma das entregas.

Ao longo do processo de validação das soluções hídricas identificadas, poderão ser recomendadas revisões pelas autoridades. O consultor é responsável por corrigir as recomendações para obter a aprovação final.

6. CRONOGRAMA E PLANEAMENTO

A expectativa é que o consultor conclua o trabalho no prazo máximo de 70 dias úteis em duas fases. 45 dias úteis durante 2 meses, para a fase 1, e 25 dias úteis durante um período a definir para a fase 2. A tabela seguinte apresenta um projecto de cronograma esperado para a implementação da consultoria.

Programação de lotes de 30 comunidades																				
Cronograma (a partir do momento da assinatura do contrato com o consultor)	1º mês				2º mês				Implementação 1º mês				Implementação 2º mês				6 meses após a conclusão da construção			
	1	2	3	4	1	2	3	4	1	2	3	4	1	2	3	4	1	2	3	4
1	Formar a "equipa de actividades do projecto" para realizar avaliações de campo de soluções hídricas, incluindo visitas iniciais ao local																			
2	Elaboração e envio de relatório com os resultados da formação																			
3	O Especialista em Água e a "equipa de atividades do projeto" realizam avaliações de campo de soluções hídricas juntamente com representantes da comunidade de forma participada em 30 localidades.																			

ADSWAC - TERMOS DE REFERÊNCIA - CONSULTORIA PARA SOLUÇÕES COMUNITÁRIAS DE ÁGUA

4	O consultor conclui com a sua recomendação das soluções hídricas mais viáveis.				X	X	X												
5	Para cada local, o consultor entrega à Unidade de Gestão do Projecto um relatório intercalar sobre as soluções de água recomendadas com uma lista de quantidades e custos.				X	X	X												
6	A Unidade de Gestão de Projectos fornece feedback sobre o relatório. As partes chegam a acordo.					X	X												
7	O consultor apoia a Unidade de Gestão do Projecto no processo de validação por parte das comunidades e das autoridades locais.						X	X											
8	O consultor adapta o relatório a eventuais recomendações das comunidades e das autoridades locais.						X	X											
9	O consultor submete um relatório final em português e inglês com documentos comprovativos para validação pelo Min do Ambiente e licenciamento pelo Gabhic.							X											
<p>Período indeterminado enquanto se obtém o licenciamento e se prepara a aquisição de materiais e serviços</p>																			

10	Acompanhar a implementação com visitas in loco no início de cada obra em cada localidade. Consultor entrega relatório à Unidade de Gestão de Projectos. Discuta e chegue a acordo sobre as soluções para os problemas identificados.																
11	Acompanhar a implementação com visitas in loco no momento da conclusão de cada obra em cada local (o tempo será variável)																
12	Funcionalidade de acompanhamento (6 meses após a conclusão das obras, quando estiver totalmente operacional																
13	Relatório final de implementação e lições aprendidas.																

Haverá um tempo de espera após a conclusão dos planos de desenvolvimento hídrico e assistência à unidade de gestão do projecto no início dos procedimentos de autorização. Até à concessão das licenças, contratação das brigadas de obra, empresas de construção de menor dimensão e artesãos, os materiais foram adquiridos e transportados para o local.

Quando a UGP criou as condições para iniciar o trabalho, então o consultor viajará por todos os 30 locais iniciando a implementação, garantindo que as equipas que realizam o trabalho compreenderam cada detalhe do processo.

Um mês depois, quando os locais estiverem próximos da conclusão das obras, terá lugar a segunda ronda de inspeções no local, garantindo a qualidade e segurança dos equipamentos instalados.

Finalmente, 6 meses após a conclusão, o consultor fará uma visita de avaliação final documentando os resultados da intervenção.

7. RESULTADOS ESPERADOS

Melhor eficiência hídrica

- Redução do desperdício de água: As soluções de água escolhidas devem minimizar a perda de água devido à evaporação, escoamento ou utilização ineficiente.
- Maior eficiência da rega: Os sistemas de rega modernos, como a rega gota-a-gota ou os sistemas de aspersão, fornecem água diretamente às raízes, maximizando a utilização da água disponível.

Uso Sustentável da Água

- Oferta e procura equilibradas de água: as soluções sustentáveis garantem que a utilização da água não esgota as fontes naturais de água (rios, lagos, águas subterrâneas) ao longo do tempo.
- Conservação de Recursos: As tecnologias de poupança de água, como a recolha de água da chuva para infiltração ou sistemas de rega eficientes, conservam a água para utilização futura.

Maior produtividade agrícola

- Maiores rendimentos das culturas: A gestão eficiente da água leva frequentemente a um melhor crescimento das culturas e a maiores rendimentos, uma vez que as plantas recebem humidade consistente e adequada.
- Melhor qualidade das culturas: Ao fornecer a quantidade certa de água, os agricultores podem melhorar a qualidade das culturas, o que pode resultar num melhor valor de mercado.

Adaptação às Alterações Climáticas

- Resiliência às secas: As comunidades que utilizam soluções hídricas eficientes podem resistir melhor aos períodos de seca ou de escassez de água.
- Maior flexibilidade: Os sistemas adaptáveis de gestão da água ajudam os agricultores a adaptarem-se às mudanças nos padrões de precipitação e às condições meteorológicas imprevisíveis.

Sustentabilidade Ambiental

- Redução da poluição da água: Sistemas adequados de gestão da água, sistemas agro-florestais e agricultura de conservação reduzem o escoamento, que pode transportar pesticidas e fertilizantes para corpos de água próximos.
- Preservação dos Ecossistemas: Ao manter os lençóis freáticos locais e evitar a extracção excessiva, as soluções hídricas sustentáveis ajudam a preservar os ecossistemas naturais.

Benefícios Sociais e Comunitários

- Meios de subsistência melhorados: Com soluções hídricas mais fiáveis, os agricultores e as suas comunidades podem experimentar uma maior segurança alimentar e estabilidade económica.
- Capacitação das Comunidades Locais: A implementação de soluções de gestão da água pode envolver a participação da comunidade, promovendo um sentido de propriedade e responsabilidade partilhada.

Viabilidade a longo prazo

- Escalabilidade: A solução deve ser escalável e capaz de satisfazer as necessidades futuras à medida que a comunidade cresce ou a procura agrícola aumenta.
- Baixa manutenção: A solução selecionada deve exigir uma manutenção mínima e ser de fácil gestão para os agricultores locais.

8. ENTREGÁVEIS

Resultados esperados	Esforço estimado em dias-homem	prazos
A nota metodológica foi atualizada após a reunião de arranque da missão com o planeamento dos workshops	5	no prazo de 1 semana após a assinatura do contrato
Entregável 1: Relatório do consultor sobre a formação inicial das equipas de actividade da ADSWAC em soluções hídricas com material de formação em anexo.	5	no prazo de 2 semanas após a assinatura do contrato
Entregável 2: Relatório preliminar 1 do consultor com descrição detalhada das soluções de água propostas para as 30 comunidades pertencentes ao lote indicado no contrato.	15	dentro de 4 semanas de assinar o contrato
Entregável 3: Apresentação de uma Folha de Quantidades para definição da qualidade e quantidade das obras a realizar para implementação das soluções hídricas identificadas. Seguindo o orçamento do projecto, este deve incluir os materiais, equipamentos e custos de mão-de-obra.	10	no prazo de 6 semanas após a assinatura do contrato
Entregável 4: Apresentação em PowerPoint das soluções validadas e relatório final do consultor que resume uma descrição detalhada das soluções de água validadas com custos para as 30 comunidades que pertencem ao lote em contrato.	5	no prazo de 8 semanas após a assinatura do contrato

Entregável 5: Relatório do consultor (feedback) durante a fase inicial de estabelecimento das soluções hídricas	10	no prazo de 4 semanas durante o estabelecimento de soluções de água
Entregável 6: Relatório do consultor (feedback) durante a fase final de estabelecimento das soluções hídricas	10	no prazo de 2 semanas antes de o estabelecimento das soluções de água estar concluído
Entregável 7: Relatório do consultor (feedback) sobre o estado das soluções implementadas 6 meses após a conclusão das obras, quando estas estiverem totalmente operacionais	5	no prazo de 24 semanas após o estabelecimento de soluções aquosas
Total	65	

9. EXPERIÊNCIA NECESSÁRIA

O consultor deverá ter a seguinte experiência:

- O consultor deve ser especialista em recursos hídricos e pequenos sistemas de abastecimento de água em áreas rurais da África Subsaariana para apoiar o estabelecimento de soluções hídricas adequadas.
- Qualificação formal (graduação mínima ou pós-graduação preferencial) em engenharia hidráulica ou qualificação similar.
- Pelo menos 10 anos de experiência demonstrável na gestão de projectos de irrigação e desenvolvimento da água na África Subsariana, devendo incluir experiência no Sul de Angola. É necessário um conhecimento profundo dos esquemas de irrigação, captação de água, conservação da água, práticas agrícolas inteligentes em relação ao clima e agricultura de conservação na África Subsariana.
- É necessária fluência oral e escrita em inglês e português.
- Excelentes capacidades de comunicação, nomeadamente para actividades de formação, e capacidade de trabalhar em equipa de forma participativa.
- Capacidade demonstrável em relatórios de qualidade para padrões internacionais.
- Capacidade de realizar trabalho de campo em um ambiente desafiador.

NOTA: Serão considerados como factores de preferência nos critérios de avaliação as seguintes qualificações:

- a) Experiência técnica comprovada com amostras de resultados de contratos similares;
- b) Experiência de trabalho no terreno, com foco na área onde o projecto será implementado;

10. ESFORÇO, DURAÇÃO, PRAZOS E REMUNERAÇÃO

A tabela seguinte detalha o calendário de pagamento do contrato com base nas entregas e nos prazos:

Produtos esperados	Prazo	Cronograma de pagamentos
A nota metodológica foi atualizada após a reunião de arranque da missão com o planeamento dos workshops	Uma semana após a assinatura do contrato	15% do valor do contrato
Entregável 1: Relatório de formação	No prazo de 2 semanas após a assinatura do contrato	10% do valor do contrato
Entregável 2: Relatório preliminar de soluções hídricas	No prazo de 4 semanas após a assinatura do contrato	15% do valor do contrato
Entregável 3: Folha de quantidades e custos de materiais, equipamentos e mão-de-obra	No prazo de 6 semanas após a assinatura do contrato	15% do valor do contrato
Entregável 4: Relatório Final e PPP	No prazo de 8 semanas após a assinatura do contrato	20% do valor do contrato
Entregável 5: Acompanhamento da implementação e funcionalidade	no prazo de 30 semanas após o estabelecimento das soluções aquosas	25% do valor do contrato

Nota: Não serão considerados atrasos na revisão e validação por parte dos organismos envolvidos no processo de validação.

O pagamento será efetuado no prazo de 12 dias após a receção de uma fatura válida do consultor.

11. COMPOSIÇÃO DA SUBMISSÃO/OFERTAS

A oferta deve conter uma oferta técnica e uma financeira conforme detalhado abaixo:

a) OFERTA TÉCNICA

A oferta técnica deve incluir:

1. Uma nota metodológica de pelo menos 4 páginas para a missão, detalhando a abordagem e os principais marcos com uma proposta de cronograma detalhado de actividades. Esta Nota deve também especificar a área de especialização, a formação e a experiência do Consultor com os temas da missão.
2. Curriculum vitae detalhado do consultor; (utilize o modelo de currículo OSS padrão que pode ser descarregado no seguinte link: [[Modelo de CV OSS](#)]).
3. referências de experiência que demonstrem desempenho em consultorias semelhantes no passado (pelo menos 3 experiências de campo na África Austral e sistemas de irrigação/água comunitários).

b) OFERTA FINANCEIRA

O consultor deverá apresentar uma proposta financeira com o valor do honorário calculado por dia de atividade, incluindo todos os custos relacionados com a execução da missão. A oferta financeira deve também incluir os custos relacionados com as viagens e alojamento necessários.

O consultor deve especificar e ter em conta o número de visitas de campo necessárias, incluindo o workshop de consulta e validação. Esta estimativa deve ser justificada e alinhada com a metodologia proposta.

O projecto ADSWAC irá disponibilizar transporte específico com motorista e viatura 4x4 para viagens de e para Menongue, Cuando Cubango até ao projecto em cada município. Na oferta estarão incluídas as seguintes despesas: As viagens para Menongue de avião estarão incluídas na oferta.

A oferta financeira deverá ser apresentada no seguinte formato:

Produtos esperados	Esforço estimado em dias-homem	Honorários/dia USD	Custos totais
Honorários diários do consultor			
Taxas de logística			
Transporte			
Alojamento			
Total			

12. AVALIAÇÃO DA OFERTA

A avaliação das propostas será baseada na descrição metodológica da abordagem, qualificação, currículo, experiência anterior e oferta financeira da seguinte forma:

História e referências do especialista	70
Qualificação: Licenciatura mínima em engenharia hídrica ou outra área estreitamente relacionada, conforme descrito acima.	10
Experiência prévia comprovada em actividades semi-agrícolas com conhecimento profundo de esquemas de rega e captação de água. Conservação da água, práticas agrícolas climaticamente inteligentes e agricultura de conservação na África Subsariana	30
Experiência demonstrada CV - mostrando qualificações e experiência e partilhando nome e contacto de referências	15
Fluente em português e inglês oral e escrito	15
Nota metodológica - Avaliação da nota metodológica e do cronograma de execução pela comissão de avaliação:	30
Clareza de abordagem, coerência	15
Resposta aos resultados e prazos da missão	15
Total	100

Nota: A pontuação técnica mínima exigida para que o consultor seja elegível para a avaliação financeira é de 70 pontos.

Método de Avaliação

As ofertas dos consultores serão avaliadas com base no método de pontuação combinada:

- Habilitações técnicas (máximo 100 pontos) peso: 70%.
- Peso da oferta financeira (máximo 100 pontos): 30%.

Avaliação financeira

A fórmula utilizada para determinar as pontuações financeiras é a seguinte: $F_s = 100 \times F_m/F$, em que F_s é a pontuação financeira, F_m é a proposta de licitação mais baixa e F é o preço da proposta que está a ser considerada

13. TERMOS DE SUBMISSÃO E PRAZO

As propostas e pedidos de esclarecimentos deverão ser enviados por correio eletrónico para o seguinte endereço eletrónico:

adswac.agua@adpp-angola.org

O prazo para a recepção das propostas é de 21 dias a contar da data de publicação do aviso no Jornal de Angola.